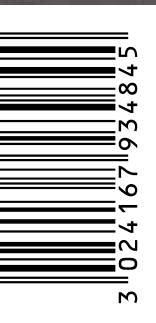


# TRAIT D'UNION

## la ville de Beaufort-en-Anjou

### Deux communes pour un cœur **de** ville

LE MAGAZINE D'INFORMATIONS



## Ouverture de la nouvelle bibliothèque

Mardi 16 mai

PAGE 7

- Un exercice budgétaire 2017 très particulier
- Week-end festif : fête du printemps les 20 et 21 mai
- Fête de la musique mercredi 21 juin, appel aux musiciens



# ZOOM SUR...

## Les Angevins du désert au Maroc

Les élus entourent Fantin et Emilien, quelques jours avant le départ

Les Angevins du désert, alias Fantin Thibaudeau et Emilien Bezie, ont 19 ans et rêvent d'aventure. Ils se sont lancés en février dans le 4L Trophy, avec l'aide financière de nombreux sponsors beaufortais, dont la commune. Depuis 20 ans, le 4L Trophy rassemble près de 2 400 étudiants et des centaines de 4L pour parcourir en deux semaines les 6 000 kms de Biarritz à Marrakech. Le 4L Trophy est une course d'orientation mais c'est aussi et surtout une grande aventure humanitaire. Les 41 kg de fournitures scolaires que transportaient Fantin et Emilien ont été confiés à l'association "Les Enfants du désert".



## Des peintres à Beaufort-en-Anjou



La saison culturelle s'est ouverte cette année par la manifestation « Un Village à Croquer ».

L'occasion, le temps d'un week-end, de réunir dans les rues de Beaufort-en-Vallée et de Gée une quarantaine de peintres venus croquer notre patrimoine et nos paysages.

Un grand merci aux habitants qui ont accueilli chez eux les artistes.



## Repas des aînés de Beaufort-en-Vallée Ambiance magique !

287 Beaufortais de plus de 72 ans étaient réunis à Omlande autour des membres du CCAS et de l'équipe municipale lors du repas des aînés. Un âge qu'a largement dépassé la doyenne du jour, Madeleine Doisneau, 96 ans. L'ambiance, dans ce nouveau lieu, était particulièrement chaleureuse, grâce au talent de l'animateur Cédric Lambert, un agriculteur Beaufortais... magicien, musicien et chanteur à ses heures ! Les 27 bénévoles de service ne se sont pas fait prier pour rejoindre leurs aînés sur la piste de danse après le repas.



## Carton plein au concert de l'ONPL

Le concert de l'Orchestre National des Pays de la Loire, organisé dans les halles de la ville, vendredi 17 mars, a dépassé toutes les espérances des organisateurs. Les halles et leurs 300 places ont affiché « complet » très vite après l'ouverture de la billetterie. Les spectateurs ont pu apprécier la virtuosité des musiciens interprétant la petite musique de nuit et le concerto n°5, pour violon, de Mozart ainsi que la sérénade pour cordes de Tchaïkovski.

Un magnifique rendez-vous culturel !



ADOPTER LES BONNES  
HABITUDES DE SÉCURITÉ

## ***A vélo, le casque est obligatoire pour les moins de 12 ans***

Depuis le 22 mars, les enfants de moins de 12 ans doivent porter un casque à vélo, qu'ils soient conducteurs ou passagers\*.

**Encourager** l'apprentissage du vélo comme activité physique, excellente pour la santé comme pour la qualité de l'air, nécessite, dès le plus jeune âge, d'adopter les bonnes habitudes de sécurité.

**Protéger** les plus vulnérables est une mesure du Comité interministériel de la sécurité routière du 2 octobre 2015 visant à réduire la gravité des blessures au visage et les risques de traumatismes crâniens des enfants pratiquant le vélo, **le port du casque à vélo devient obligatoire pour les enfants (conducteurs ou passagers) de moins de 12 ans.**

\* Décret n° 2016-1800.  
La contravention pour le non-respect s'élève à 135 €.

**SÉCURITÉ ROUTIÈRE  
TOUS RESPONSABLES**



Bulletin mensuel de Beaufort-en-Anjou  
Directeur de publication : le Maire  
Mairie - 16, rue de l'Hôtel de Ville - CS70005  
Beaufort-en-Vallée - 49250 Beaufort-en-Anjou - 02 41 79 74 60  
maire@beaufortenanjou.fr - www.beaufortenanjou.fr  
Impression : Connivence 02 41 60 55 44  
Papier 100% PEFC - Encres végétales  
Tirage à 3 300 ex. - Dépôt légal : mai 2017

## SOMMAIRE



**Ouverture de la  
nouvelle bibliothèque**



## Un budget 2017 un peu « particulier »

Après celui de 2016, premier budget de la commune nouvelle Beaufort-en-Anjou, le budget 2017 se compose de la commune nouvelle et des services gérés par Beaufort-en-Anjou dans le cadre de l'Entente-Vallée.

Le budget 2017 s'inscrit dans le contexte de la réforme territoriale initiée par la loi NOTRe avec une **nouvelle répartition des compétences entre les communes** de « l'ancienne » communauté de commune Beaufort-en-Anjou et la « nouvelle » communauté de communes Baugeois-Vallée (TU 159).

Cette nouvelle répartition implique aux communes de trouver des solutions pour maintenir, au mieux, l'offre, à destination de la population, mais également de maintenir des fonctionnements cohérents pour les agents de la ville de Beaufort-en-Anjou. A défaut d'une commune nouvelle à quatre, les communes de La Ménitric, Mazé-Milon, Les Bois d'Anjou et Beaufort-en-

Anjou ont opté pour le **principe d'une Entente-Vallée**, qui implique une gestion différente et concertée.

En effet, ces nouveaux fonctionnements conduisent à une augmentation des dépenses et des recettes.

Cependant les divers équipements et services, revenus aujourd'hui aux communes, étaient déjà financés par l'intercommunalité. Elle nous versera, via des attributions de compensations ou des refacturations, les financements nécessaires et associés aux divers équipements (la piscine...) et services revenus aux communes (l'enfance-jeunesse, la culture...). Un exercice budgétaire qui s'inscrit, une nouvelle fois, dans un contexte particulier.

## Budget 2017 : les recettes

### DE FONCTIONNEMENT

ADMINISTRATION GÉNÉRALE DE LA COLLECTIVITÉ ET SERVICES À LA POPULATION  
**7 182 120 €**

FAMILLES  
Modes d'accueil, scolaire, péricoleire, sport et jeunesse  
**1 780 080 €**

CULTURE **61 750 €**

ACTION ÉCONOMIQUE ET AMÉNAGEMENT  
**84 400 €**

SOCIAL, SANTÉ ET LOGEMENT  
**117 650 €**

### D'INVESTISSEMENT

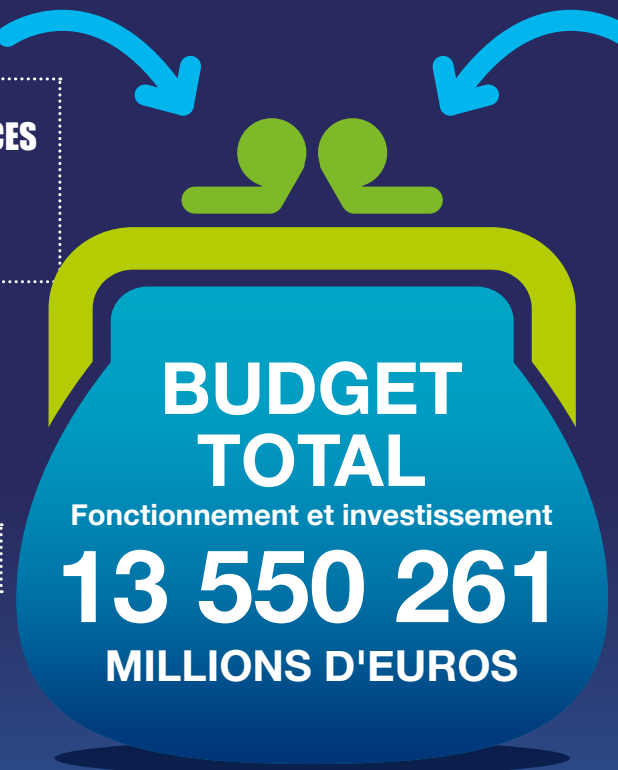
DOTATIONS, FONDS DIVERS ET RÉSERVES  
**1 270 000 €**

VIREMENT DE LA SECTION DE FONCTIONNEMENT  
**792 841 €**

EMPRUNTS ET DETTES  
**1 255 000 €**

MAIS AUSSI...  
**1 006 420 €**

Produits de cession : 285 000 €  
Opération de transfert : 450 000 €  
Subventions d'investissement : 265 420 €  
Autres : 6 000 €



### EFFET COMMUNE NOUVELLE

La création de la commune nouvelle a évité de perdre 115 000 € (contribution au redressement des finances publiques) et permis la majoration de 5% de la dotation globale de fonctionnement. Une bonification pour nos finances communales.

## Budget 2017 : les dépenses

### DE FONCTIONNEMENT

**GÉRER  
LE QUOTIDIEN**

**9,226 M€**

dont :



**ADMINISTRATION  
GÉNÉRALE DE LA  
COLLECTIVITÉ  
ET SERVICES  
À LA POPULATION**  
**4 406 507 €**



**FAMILLES**  
Modes d'accueil, scolaire,  
péricolaire, sport et  
jeunesse  
**2 765 781 €**



**CULTURE**  
Bibliothèque, musée,  
action et patrimoine  
culturel...  
**703 636 €**



**SOCIAL, SANTÉ ET  
LOGEMENT**  
**267 654 €**



**ACTION ÉCONOMIQUE,  
AMÉNAGEMENT ET  
SÉCURITÉ**

Marché, interventions  
économiques, salubrité publique,  
environnement...

**1 082 422 €**

### ET POUR VOUS ?

Un an après la création de la commune nouvelle, les taux d'imposition ont été lissés entre Beaufort-en-Vallée et Gée.

- > Taxe d'habitation : 12,26 %  
(En 2016 : Beaufort 12,14% - Gée 14,76%)
- > Taxe foncier bâti : 22,72%  
(en 2016 : Beaufort 22,88% et Gée 18,43%)
- > Taxe foncier non bâti :  
Beaufort 40,11% - Gée 31,24%  
(en 2016 : Beaufort 40,21% et Gée 30,53%)

### D'INVESTISSEMENT

**S'ÉQUIPER  
POUR DURER**

**4,324 261 M€**

dont :



**SCOLAIRE**  
**230 000 €**

**PRÉVENTION ET  
SÉCURITÉ**  
**112 830 €**

**CULTURE ET  
PATRIMOINE**  
**608 559 €**

**MAIS AUSSI...**  
**889 763 €**

- ▶ Administration collectivité : 198 427 €
- Logement parc locatif : 150 000 €
- Economie commerce local : 29 000 €
- Cimetière : 21 966 €
- Service technique : 21 592 €
- Equipements sportifs : 19 387 €
- Déficit d'investissements reportés : 449 391 €



**AMÉNAGEMENT  
URBAIN,  
ENVIRONNEMENT**  
**889 196 €**

**ACQUISITIONS  
FONCIÈRES**  
**497 531 €**

**EMPRUNTS**  
**1 096 382 €**



## CHARGES DE FONCTIONNEMENT ET DE PERSONNEL DE LA VILLE

**359 € par habitant**

### CHARGES DE PERSONNEL

Au niveau des charges de personnel, les communes de strate comparable affichent un coût moyen par habitant de 532 € contre 359 € pour Beaufort-en-Anjou.

A savoir, la part des dépenses de personnel du fonctionnement pour les communes de France est de 52% contre 32% pour Beaufort-en-Anjou.

Statistique de 2014

**857 € par habitant**

### CHARGES DE FONCTIONNEMENT

A titre de comparaison, en 2014, le montant des charges de fonctionnement nettes était en moyenne de 1 035 € par habitant pour les communes de même strate démographique.

Au stade du budget primitif 2017, ce même chiffre est évalué à 857 € par habitant pour Beaufort-en-Anjou.



## Accueils de loisirs d'été

Surveillez votre boîte mail, le programme des vacances d'été va bientôt arriver

**Ouverture  
des inscriptions  
à partir du 17 mai**

Les programmes sont disponibles dans les accueils de loisirs, les quatre mairies de l'Entente-Vallée et sur [www.beaufortenanjou.fr](http://www.beaufortenanjou.fr)



L'été approche à grands pas, les accueils de loisirs accueilleront les enfants tout l'été du 10 juillet au 1<sup>er</sup> septembre. Cette année encore, les équipes d'animateurs qualifiés vous proposeront des activités nouvelles et variées organisées en lien avec un projet pédagogique.

### Je choisis le lieu que je souhaite

Trois structures accueillent les enfants de 3 à 12 ans, sur le territoire de l'Entente\*, pendant les grandes vacances scolaires.

L'accueil de loisirs à Brion ;

L'accueil de loisirs à Mazé ;

L'accueil de loisirs à La Ménitré.

\* Beaufort-en-Anjou, Les Bois d'Anjou, La Ménitré et Mazé-Milon.

### Je choisis ce que je veux en fonction de mon âge

Les accueils de loisirs pour les 3-11 ans proposent aux enfants de tester des activités nouvelles et variées où l'on s'amuse en toute sécurité.

**Les séjours pour les 4-16 ans.** Quatorze camps, de 2 à 5 jours, vous sont proposés. Au programme cette année : équitation, archéologie, vélo itinérant, sport, aventure, mer...

**Cap ados pour les 11-16 ans** propose une multitude d'activités : cuisine, sport, karaoké, ateliers créatifs, consoles de jeux, jeux de rôles, piscine, laser game, bowling, accrobranches, paintball, jeux de stratégie...

MAIS AUSSI...

**Les espaces jeunesse pour les 11-18 ans**, lieux de rencontre, de partage et d'accompagnement pour acquérir l'autonomie et le sens des responsabilités.

*Les accueils de loisirs sont avant tout un temps de détente, de découverte et de socialisation.*



## Ouverture de la nouvelle bibliothèque



*Le mardi 16 mai, la nouvelle bibliothèque ouvrira ses portes place de la République. Spacieuse, ouverte sur le jardin et la ville, elle allie la tradition et la modernité, les livres papiers et les écrans, les échanges et la tranquillité. Les collections ont été renouvelées, sous toutes les formes. Pour lire une revue, écouter un disque, regarder un film ou emprunter un roman, entrez dans ce lieu de vie connecté, où la culture devient accessible à tous.*



*Même si elle a tout d'une médiathèque, elle s'appellera « bibliothèque », comme pour la rendre encore plus proche de vous, à l'échelle de notre commune.*

Construite au cœur de la ville, de plain-pied, elle ouvre ses portes après un an et demi de travaux. Les élus l'ont voulue accessible et lumineuse, les bibliothécaires veulent la rendre conviviale et en phase avec notre temps.

Rencontre avec ceux qui l'ont voulue et celles qui la feront vivre.

SERGE MAYE

## Une belle réalisation contemporaine

Adossé au jardin et à la maison Giladeau du XIX<sup>ème</sup> siècle, l'ouvrage érigé place de la République constitue le trait d'union entre les bâtiments administratifs qui lui font face et le bâti ancien de notre cité comtale.

Un parallélépipède en pierre s'imbriquant dans un autre, plus vaste, recouvert de bardage en zinc, donne à la construction son caractère éminemment moderne et son aspect fonctionnel et confortable. La grande façade de verre donnant sur le jardin confère à cet endroit privilégié un sentiment de quiétude et de sérénité propice à la consultation de documents.

Enfin, le choix de son implantation, facile d'accès, permet de structurer cette grande place à deux pas du centre-ville.

**Serge Maye, adjoint à la culture et au patrimoine**

*La première pierre de la bibliothèque a été posée avec, en son cœur, La Déclaration universelle des droits de l'homme.*



BRIGITTE

## Un lieu de convivialité

Nous avons voulu faire de cette bibliothèque un lieu de mixité des publics, très convivial. C'est pourquoi il n'y a qu'une grande salle, où les documentaires enfants sont au même endroit que ceux pour adultes, où les romans côtoient le coin des petits. Des salons de convivialité sont posés au milieu des étagères, et tous ces fauteuils confortables peuvent être déplacés facilement. Et si certains ont besoin de calme, un salon « silence » est ouvert en permanence. Se dessinent ainsi 4 zones, selon l'activité et non le public, « Découvrir », « Imaginer », « Raconter », « Echanger » : DIRE ! »

**Brigitte, directrice de la bibliothèque et responsable des collections adultes**

## PAROLES DE LECTRICES ET LECTEURS BÉNÉVOLES



## Une trentaine de bénévoles interviennent en soutien des bibliothécaires

### Anita, équipe "lecture"

La lecture à voix haute pour les adultes est très enrichissante. Ce qui m'intéresse dans ce nouvel espace accessible, c'est d'aller vers un public plus éloigné.

### Brigitte, équipe "couverture"

Je viens une fois par semaine pour couvrir les livres. La passion de la lecture m'a amenée ici et j'y ai découvert un groupe de bénévoles formidables.

### Yann, équipe "accueil"

Je suis à la retraite dans quelques mois et j'ai déjà programmé une formation pour rejoindre l'équipe d'accueil.

### Françoise, équipe "conteurs"

Pour moi, une bibliothèque est l'occasion de d'amener un maximum d'habitants vers la culture. C'est encore plus vrai avec ces nouveaux espaces, ouverts sur le monde.





JEAN-FRANÇOIS CHANDELILLE

## L'accès à la culture pour tous

Par cette nouvelle construction, la bibliothèque prend une nouvelle dimension ! Elle va rayonner dans la ville, en facilitant l'accès à la lecture et la culture pour tous, et notamment à ceux qui ne pouvaient pas gravir les marches de l'ancienne. C'est un lieu de vie, où on passe lire des revues, face au jardin. Quand on entre, tout est calme, on se pose, le numérique devient un outil culturel. C'était une véritable attente pour les habitants, un lieu de territoire, la première construction de notre commune nouvelle.

*Jean-François Chandelille, adjoint à la lecture publique, dans la salle d'animation et de silence*



JULIE

**NOUVEAUTÉ 2017**

## Bienvenue dans le salon numérique

### Le numérique représente la grande nouveauté 2017

Installez-vous sur le canapé du salon numérique, équipé de tablettes et connecté gratuitement au wifi. A emprunter : des liseuses waterproof ! Six ordinateurs en libre accès permettent de naviguer sur internet, ou de regarder des vidéos. Et les collections ne s'arrêtent pas à ce que vous voyez. En se connectant au site de la bibliothèque, les abonnés pourront regarder des films, se former au code de la route ou découvrir des histoires interactives. Autre nouveauté : l'arrivée de 1000 DVD et 1 000 CD composant le fonds cinéma et musique.

*Julie, responsable numérique, musique et cinéma*



MARIE

## Raconte-moi une histoire

On peut maintenant rester pour lire sur les poufs, les canapés ou pour assister aux rendez-vous habituels des conteurs. Les enfants vont découvrir de nouvelles collections, des nouveaux documentaires et même une tablette pour leurs recherches. La bibliothèque développe un fonds départemental « conte » pour enfants et adultes, à découvrir ! Des actions autour du conte et de l'oralité seront organisées tout au long de l'année.

*Marie, responsable des collections enfants et conte*



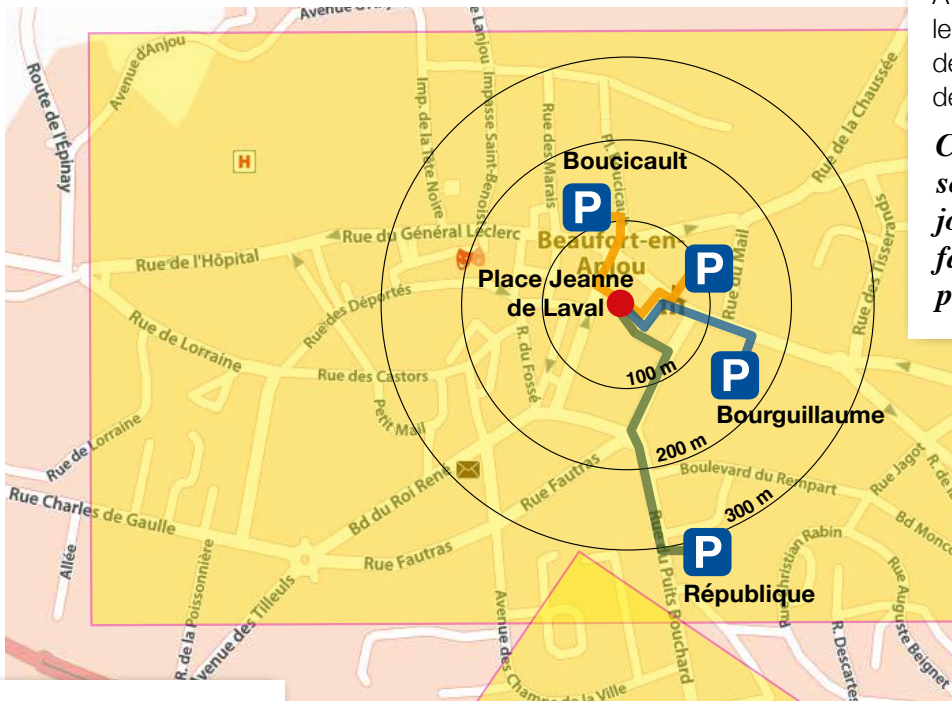
## Beaufort, ville accueillante

Beaufortais, et si nous laissons la place à nos visiteurs ?

Il existe plus de 700 places de parking à moins de 300 mètres de la colonne Jeanne de Laval.

Pour offrir un accueil suffisant et répondre au flux des véhicules (potentiels acheteurs ou clients), la ville vous invite à privilégier le stationnement de votre véhicule sur l'un des quatre parkings autour de la place principale. Un peu de marche à pied pour la santé de tous !

A BEAUFORT-EN-ANJOU



A Beaufort-en-Anjou, le parking le plus proche de la place Jeanne de Laval se situe à une distance de 100 mètres, 2 minutes à pied.

*Chez nous, les parkings sont gratuits toute la journée. Et si nous faisons le nécessaire pour que cela reste ainsi ?*

- Parking Boucicault :  
2 minutes - 100 mètres
- Parking du Mail :  
2 minutes - 100 mètres
- Parking Bourguillaume :  
3 minutes - 150 mètres
- Parking de la République :  
5 minutes - 300 mètres.



Ce rectangle jaune correspond aux déplacements des piétons vers les parkings extérieurs à Angers. On note que cela couvre largement le centre-ville de Beaufort.



A ANGERS



- Parking Imbach :  
6 minutes - 350 mètres
- Parking Leclerc :  
8 minutes - 400 mètres
- Parking République :  
9 minutes - 450 mètres



100 mètres



## L'actualité du mois...



### PLANTATIONS DE HAIES CHAMPÊTRES

Le conseil départemental subventionne à hauteur de 50%.

Vous habitez en milieu rural et souhaitez planter une haie champêtre d'un minimum de 100 mètres linéaire, continue ou non. Le conseil départemental, via la mairie, encourage et subventionne à hauteur de 50%, sous conditions.

Une opération, économique et écologique, qui contribue à l'amélioration du bocage sur le territoire et vous accompagne dans votre projet individuel.

**Contactez le service urbanisme, avant le 15 juin, au 02 41 79 74 19.**

### RECENSEMENT CITOYEN

Le recensement citoyen est obligatoire pour tous les jeunes français. La procédure est à effectuer dans le trimestre qui suit son 16<sup>ème</sup> anniversaire.

Cette attestation est nécessaire pour se présenter aux examens (baccalauréat) et concours publics. Elle permet également de recevoir la convocation pour la Journée d'Appel de Préparation à la Défense et l'inscription d'office du jeune sur les listes électorales à ses 18 ans.

## INSCRIPTIONS

### AVIS AUX ASSOCIATIONS

Le forum des associations a lieu cette année les 8 et 9 septembre au complexe des Esquisseaux. Si vous souhaitez inscrire votre association, téléchargez la fiche d'inscription sur le site internet de la ville (rubrique associations) avant le 13 juillet. Contact : 02 41 79 74 79

### SORTIE DE TERRITOIRE

Depuis le 15 janvier, un mineur qui voyage à l'étranger sans être accompagné de ses parents devra détenir un formulaire d'autorisation parentale rempli et signé par ses parents (ou titulaires de l'autorité parentale).

Ce document, supprimé en 2013, a été rétabli pour renforcer les mesures prises dans le cadre de la lutte contre le terrorisme afin notamment d'éviter le départ de mineurs vers la Syrie.

### DÉCLAREZ VOS REVENUS EN LIGNE C'EST SIMPLE ET RAPIDE

La déclaration en ligne offre de nombreux avantages :

- 1- Vous avez un délai supplémentaire pour déclarer vos revenus par rapport à la déclaration papier, jusqu'au mardi 30 mai minuit ;
- 2- Votre déclaration est pré remplie ;
- 3- Vous connaissez immédiatement l'estimation de votre impôt ;
- 4- Vous pouvez adhérer au prélèvement à l'échéance
- 5- La possibilité de corriger à tout moment sa déclaration (même après avoir reçu votre avis d'imposition) ;
- 6- Le service de déclaration en ligne ouvre à partir du mercredi 12 avril, 24h/24 et 7j/7.

A savoir : la clôture du dépôt de la déclaration papier est le mercredi 17 mai.

[www.service-public.fr](http://www.service-public.fr) (rubrique argent/impôts)



## FRELON ASIATIQUE

### La ville participe à hauteur de 50% au démontage des nids.

Classé « espèce exotique, envahissante et nuisible » depuis 2012, le frelon asiatique constitue une menace pour l'agriculture, la pollinisation et la biodiversité de notre territoire. Il représente notamment une menace économique pour l'activité apicole par les pertes engendrées dans les ruchers. En 2016, le conseil municipal a délibéré en faveur d'une sensibilisation de la population de Beaufort-en-Anjou au plan de lutte et d'un accompagnement financier au démontage de ces nids. Dans le cadre d'une convention établie avec la FDGDON\*, la commune prend en charge, à hauteur de 50%, les frais engagés.

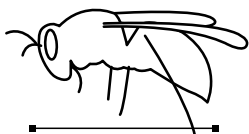
### Que faire lorsque vous détectez un nid ?

**Contactez la mairie** au 02 41 79 74 60. Les personnes référentes se rapprochent du propriétaire du terrain pour effectuer un constat. Ils procèdent au démontage du nid, si cela s'avère possible. Dans le cas contraire, la FDGDON déclenche l'intervention d'une entreprise habilitée avec prise en charge à part égale par la collectivité et le propriétaire.

**Ne contactez les pompiers qu'en cas d'un danger pour les personnes.**

Les risques humains étant très rares, veillez à ne pas abuser du numéro d'urgence.

\* Fédération Départementale des Groupements de Défense contre les Organismes Nuisibles



Taille réelle 2,5 cm  
(source FDGDON 49)

## PASSEPORT ET CARTE D'IDENTITÉ



### Les délais de prise de rendez-vous s'allongent

Les demandes se déroulent **exclusivement sur rendez-vous**. Votre dossier sera enregistré et transmis directement par voie dématérialisée au service instructeur.

En savoir plus : [www.beaufortenanjou.fr](http://www.beaufortenanjou.fr) (rubrique votre mairie/Etat civil et démarches administratives)

## VEILLE ESTIVALE

### Le registre nominatif de la ville est ouvert

Pour faire face à un risque éventuel de canicule, la Ville se mobilise chaque année pour assurer la sécurité des personnes vulnérables.

Une période de veille saisonnière est mise en place et un registre nominatif est ouvert au 02 41 79 74 10 ou à l'accueil de la mairie. Les Beaufortais et Géens, ainsi répertoriés, seront régulièrement appelés.



## PIGEONS, LES CONSEILS POUR PRÉSERVER NOTRE CADRE DE VIE

### GESTE CITOYEN

Pour la sécurité et la santé de ses habitants, la ville mène, chaque année, des actions pour lutter contre le développement des pigeons. La présence de ces volatiles génèrent plusieurs types de nuisances physiques, sanitaires, sonores et olfactives.

### Aidez-nous à préserver notre cadre de vie

Ce n'est pas une action généreuse que d'offrir vos derniers restes de pain sec aux pigeons. Cette pratique, interdite par la loi depuis 2008, ne fait que favoriser leur prolifération qui, du fait de leur surnombre, finissent par envahir notre ville et créer des nuisances importantes. Vivre en harmonie avec les pigeons signifie éviter leur prolifération... Si donner à manger aux oiseaux est un plaisir, accrochez des mangeoires, des boules à graines pour attirer les mésanges, les moineaux et les fauvettes. Le plaisir sera au rendez-vous. C'est garanti !



## CARNET DE VIE

### NAISSANCES

Beaufort-en-Vallée

Célian LEDOUX - 25 janvier

Énéa TERRIER - 27 janvier

Charlotte DEBOURGE - 3 février

Tiago CHAMPION - 15 février

Camille HAUTCOEUR - 6 mars

Soan JEUDY RUIZ - 10 mars

Shawn SEYEUX - 13 mars

Mathéo PIQUET - 16 mars

Manon DOREAU - 20 mars

Jules BOUSSARD BESNARD - 30 mars

Adrien MACHEFER - 30 mars

Gée

Soan MORICE ONILLON - 8 février

Louise BELLIOU - 25 février

### MARIAGES

Beaufort-en-Vallée

Mariage Mohamed HMAMOUCHE avec Mélissa BEGAGA  
4 mars - *Mariage célébré par Claudette TURC*

Mohammed EL MAAROUFI avec Hnia FARAJ - 11 mars  
*Mariage célébré par Frédérique DOIZY*

Cédric SÉBILLE avec Lucie GARDEBLED - 25 mars  
*Mariage célébré par Jean-Charles TAUGOURDEAU*

### DÉCÈS

Beaufort-en-Vallée

Cécile AILLERY - 12 février

Michelle BEAUSSIER - 19 février

Michel GRUAU - 28 février

Gisèle LEBRETON - 5 mars

Colette ROULLEAU Veuve GOUJON - 5 mars

Robert MAUCOUR - 6 mars

Georgette MÉNARD Veuve CAHIER - 7 mars

Martial PLACÉ - 11 mars

Bernard REXAND - 12 mars

Paul VINCELOT - 12 mars

Léa POIRRIER Veuve COEFFÉ - 27 mars

Philippe BOURREAU - 31 mars

## ENCARTS PUBLICITAIRES DANS LE TRAIT D'UNION

Des espaces réservés pour les  
commerçants, artisans et associations.

Complétez le bon de commande disponible  
à l'accueil de la mairie ou sur le site internet :  
[www.beaufortenanjou.fr](http://www.beaufortenanjou.fr)

(rubrique téléchargement/trait d'union)

En savoir plus : 02 41 79 37 99.

## INFOS UTILES



### Service accueil commune nouvelle

16, rue de l'Hôtel de ville - Beaufort-en-Vallée  
49250 Beaufort-en-Anjou - 02 41 79 74 60

Horaires d'ouverture :

Lundi de 14h à 17h30

Mardi de 9h à 12h30 et de 14h à 19h

Du mercredi au vendredi : 9h à 12h30 et 14h à 17h30

Samedi de 9h à 12h.

### Mairie déléguée de Gée

Rue principale - Gée

49250 Beaufort-en-Anjou - 02 41 80 36 53

Horaires d'ouverture :

Mardi de 8h45 à 12h et de 13h30 à 16h30

Mercredi et samedi de 8 h 30 à 12 h

Vendredi de 8 h 45 à 12 h 15

Retrouvez les appels d'urgence et les numéros  
utiles sur [www.beaufortenvallée.fr](http://www.beaufortenvallée.fr)  
(rubrique adresses utiles)

### Numéros utiles

Communauté de communes Baugeois-Vallée

[www.baugeoisvallee.fr](http://www.baugeoisvallee.fr) - 02 41 84 49 49

Piscine Pharéo : 09 71 00 49 49

Trésor public : 02 41 80 30 75

Centre des impôts (Baugé) : 02 41 84 42 00

### Nouveaux services

Naturopathe et sophrologue

Valenne Baudry

1, rue Fautras - 06 67 22 91 61

Entreprise de peinture - AMC

67, rue du Général Leclerc - 06 63 83 15 16

## INFORMATIONS CONSEIL MUNICIPAL

### PROCHAINE SEANCE

**Mardi 9 mai** à 19h30

Rendez-vous au 1<sup>er</sup> étage de la mairie  
Accès par la porte côté Mail

Retrouvez l'ordre du jour sur  
le site internet de la ville :

[www.beaufortenanjou.fr](http://www.beaufortenanjou.fr)

*(Rubrique Actes administratifs)*

## LES BREVES

### Le conseil municipal du 27 février 2017

Approuve l'acquisition d'un bâtiment dit « vitrine de pays », en face de la nouvelle bibliothèque, ainsi que le terrain attenant de 1 400 m<sup>2</sup>, mis en vente par le Syndicat mixte du bassin de l'Authion et de ses affluents (SMBAA).

Approuve l'acquisition d'une maison, 8, rue de la Manufacture, située dans le périmètre de renouvellement urbain du secteur « Bourguillaume ». Cette maison est au cœur d'un îlot où il est envisagé de construire une résidence seniors et les dessertes nécessaires.

Reçoit en don pour le Musée Joseph-Denis une sculpture de Carrier-Belleuse (1824-1887), époque peu représentée dans les collections.

Sollicite des subventions pour deux projets : l'aménagement d'un Eco-parc à Gée et la restauration de logements pour les saisonniers à Beaufort-en-Vallée.

## RÉSULTATS

### Réflexion sur les fêtes de la ville

Dans une enquête menée en 2016 auprès des habitants, ceux-ci décrivaient leur fête idéale : un grand événement intergénérationnel, plutôt en extérieur et sur un week-end, qui réunirait le plus grand nombre.

Résultats de l'enquête à découvrir sur  
[www.beaufortenanjou.fr](http://www.beaufortenanjou.fr) *(rubrique agenda)*

## Le mot de la majorité municipale

Nous avons présenté un budget raisonnable car de transition puisque cette année nous retrouvons des compétences gérant notre vie quotidienne. Ces compétences étaient développées et financées par la communauté de communes aujourd'hui dissoute dans l'intercommunalité Baugeois-Vallée. Tout ceci avait pu se réaliser grâce à la volonté de Beaufort-en-Vallée qui a toujours mutualisé son personnel avec la communauté de communes et permis ainsi à celle-ci de se développer et d'apporter de nombreux services de qualité à la population.

Cette mutualisation très avancée de nombreux agents municipaux dans les effectifs de l'ancienne communauté entraîne aujourd'hui l'augmentation des frais de personnel pour notre commune suite aux retours de compétences.

Mais tout comme Beaufort-en-Vallée avait assumé, Beaufort-en-Anjou restera moteur de la mutualisation entre les quatre communes de la vallée pour continuer à porter, à vous apporter les mêmes services en qualité et en quantité dans la mesure de nos possibilités financières. D'où le pourquoi d'un budget prudent et raisonnable.

Nous rappellerons d'ailleurs sans cesse que ces problèmes n'existeraient pas si notre ancienne communauté de communes s'était transformée en commune nouvelle...

Contact : [contact@reussir-beaufort.fr](mailto:contact@reussir-beaufort.fr)

## Le mot de l'opposition municipale

L'ordre du jour du conseil municipal du 3 avril contenait l'approbation du budget 2017. Celui-ci est profondément remodelé compte-tenu de la nouvelle organisation de notre territoire. La disparition de la communauté de communes de Beaufort-en-Anjou, la création de l'Entente-Vallée, entraînent dorénavant un portage financier plus important et des ressources humaines accrues pour notre commune. Il faut assurer la continuité d'anciennes compétences communautaires non reprises par la nouvelle communauté de communes Baugeois-Vallée. Nous y sommes évidemment favorables dans l'intérêt des habitants de notre territoire.

Toutefois, nous nous sommes abstenus sur le vote. En effet, nous ne partageons pas d'autres projets qui y sont inscrits notamment au chapitre des acquisitions foncières (sujet que nous avons abordé dans le TU de novembre 2016) ou encore le déploiement de la vidéo protection pour un coût prévisionnel de 100 000€. Au final, ce budget, en données nettes, amène à un endettement important de 1174€/habitant en comparaison des communes de même strate : 836€/habitant.

Par ailleurs, les commissions de l'Entente-Vallée se mettent en route, un peu lentement, mais les premiers constats semblent positifs. Par contre l'information aux conseillers municipaux des décisions prises par la nouvelle interco sont difficiles à obtenir. Nous espérons que cela s'améliorera rapidement.

Les élus de l'opposition municipale : Gérard Gazeau, Marie Dominique Lamare, Christophe Loquai, Nathalie Santon-Hardouin .  
N'hésitez pas à nous contacter à [beaufort-autrement@laposte.net](mailto:beaufort-autrement@laposte.net) ou par courrier à la Mairie.



## La Fête du printemps les 20 et 21 mai dans toute la ville

**NOUVELLE FORMULE**

Beaufort-en-Anjou s'anime le temps d'un week-end, les 20 et 21 mai prochain, pour sa première Fête du printemps, alliance de la Brocante des Rameaux et de la fête foraine, auxquelles s'ajoutent pour le plaisir de tous des découvertes culturelles et festives.

### Musée Joseph Denais

Samedi et dimanche de 14h30 à 18h

Dernier week-end pour découvrir l'exposition "une collection oubliée, les tissus coptes".

Nuit des musées : ouverture gratuite samedi de 19h à 23h. A 20h30, visite commentée de l'exposition par Sophie Weygand, conservatrice départementale.



### Brocante

Toute la journée du dimanche

La brocante déménage de la place Jeanne de Laval pour s'installer dans les rues proches de la Place de la République.

### Mais aussi zone Active



### Course cycliste

Dimanche de 13h30 à 17h30

Hors du centre-bourg, la course cycliste, organisée par l'association Moto Vélo Club Beaufortais, aura lieu zone Active. Départ à 13h30.

### Nouvelle bibliothèque

Portes ouvertes

Samedi de 10h à 12h30 et de 14h à 17h30 et dimanche de 14h à 17h30

Samedi, matinée contes pour les enfants. A 9h30 (0-3 ans), 10h30 (3 ans) et 11h30 (5 ans).

### Fête foraine les deux jours

Dès le samedi après-midi, place de la République

Manèges à sensation, manège pour enfants, pêche à la ligne... Ne manquez pas cette incontournable fête foraine familiale.

### Concert de l'orchestre d'harmonie

Dimanche à 16h, salle des Plantagenêts

Découvrez un programme basé sur un répertoire alliant musique latine et ambiance sud américaine.



## Fête de la musique

**Mercredi 21 juin à partir de 19h**

La fête de la musique fera son retour dans le centre-ville, comme dans toute la France, le mercredi 21 juin. A cette occasion, tous les musiciens ou groupes de tous styles et tous âges confondus se produiront dans les rues de la ville pour cette 13<sup>ème</sup> édition.

### Vous souhaitez vous produire sur scène ?

Contactez le service culturel au 02 41 79 36 12 ou rendez-vous sur [www.beaufortenanjou.fr](http://www.beaufortenanjou.fr) (rubrique culture/programmation culturelle)

## PENSEZ À RÉSERVER

Tous les autres événements sur : [www.beaufortenanjou.fr](http://www.beaufortenanjou.fr)

### ÉLECTIONS-CÉRÉMONIE

**Elections présidentielles - 2<sup>ème</sup> tour**

**Dimanche 7 mai**

**Commémoration de l'Armistice**

**Lundi 8 mai** dès 10h15

10h15 : cérémonie à Gée

11h15 : rassemblement à la mairie de Beaufort.

**Elections législatives**

**Dimanches 11 et 18 juin**

### SORTIES

**Repas des aînés de Gée**

**Dimanche 14 mai**

A l'auberge du Couason

**Fête du printemps**

**Les 20 et 21 mai** (voir page 15)

**Randonnée du CMJ de Gée**

**Samedi 3 juin** à 9h30

Rendez-vous à la mairie de Gée

**Opération de broyage des végétaux**

**Mercredi 7 juin**

Dès 9h à 12h et de 14h à 18h

A la déchetterie de Beaufort

Organisé par le Smictom

**Exposition "au fil de l'art"**

**Du 10 au 18 juin** - Aux Halles

De 10h à 12h30 et 14h30 à 18h

(Sauf le mercredi de 10h à 12h30)

Par l'Atelier du Rempart

**Kermesse de l'école privée**

**Dimanche 25 juin**

Au Forum - Rue de Lorraine

**Ouverture des impatientes**

**Dimanche 9 juillet** à 17h

Brion - Place de l'Eglise

Plus d'info dans le magazine de juillet



### MUSÉE JOSEPH-DENAI

**La Nuit Européenne des Musées**

**Samedi 20 mai** de 19h à 23h

Visite commentée à 20h30 et ateliers de tissage en famille en continu

**Les Journées Nationales de l'Archéologie**

Techniques et outils à la Préhistoire

**Samedi 17 et dimanche 18 juin** de

10h30 à 12h30 et de 14h30 à 18h

**Exposition Mirabilia de Lionel**

**Sabbaté**

**Du 24 juin au 5 novembre**

Créations insolites faites de béton, de poussière et d'autres matériaux organiques.

Retrouvez le détail sur le site de la ville

(rubrique culture/musée)

### CONCERTS

**Demi-finale du Grand Prix d'Orgue**

**Jean-Louis Florentz**

**Samedi 13 mai** à 15h

A l'église Notre-Dame

**Concert bombarde, ocarina et orgue**

**Samedi 20 mai** à 20h30

A l'église Notre-Dame

Par Inspiration orgue

**Concert de Printemps de l'Harmonie**

**Dimanche 21 mai** à 16h

Salle des Plantagenêts

**Chorale des élèves du Château**

**Samedi 17 juin** à 11h

Salle des Esquisseaux

**Concert chant et orgue**

**Samedi 24 juin** à 20h30

A l'église Notre-Dame

Par Inspiration orgue

### THÉÂTRE

**Par Scène de théâtre**

Au cinéma-Théâtre - Entrée libre

Résa. conseillée au 06 01 71 95 33

**Songe d'une nuit d'été**

**Samedi 10 juin** à 20h30

**Dimanche 11 juin** à 15h30

**Spectacle de fin d'année**

**Samedi 1<sup>er</sup> juillet** à 16h et 21h

**Dimanche 2 juillet** à 15h30

### PORTES OUVERTES

**Dynamic'gym**

**Du lundi 19 juin au vendredi 23 juin**

Renseignements 06 76 17 25 31

**MC Danse**

**Mardi 20 juin** à partir de 20h

Salle des Plantagenêts

**Halte-garderie les Gaiminois**

**Vendredi 30 Juin** de 17h30 à 19h30

1, rue des déportés - 02 41 44 44 31

### SPORT

**Demi-finale finales de coupes**

**d'Anjou de handball**

**Samedi 6 mai** - Toute la journée

Salle des Esquisseaux

**Coupe de l'Anjou de badminton**

**Samedi 13 mai** de 9h à 17h

Complexe des esquisseaux

### CENTRE D'ANIMATION SOCIALE

Au forum - Rue de Lorraine

**P'tite pause entre parents et enfants**

Judis 18 mai, 1<sup>er</sup>, 15 juin et 29 juin

De 9h30 à 11h30 **Atelier cuisine**

Lundis 22 mai et 26 juin à 9h30

Autres rendez-vous sur le site de la ville

(rubrique social/centre d'animation sociale)

